

A modern, multi-story apartment building with balconies and trees in the foreground. The building is light-colored with dark window frames and balconies. There are several trees in the foreground, some with green leaves and some with yellowing leaves. The sky is overcast.

# Handläggning av bostadsanpassningsbidrag

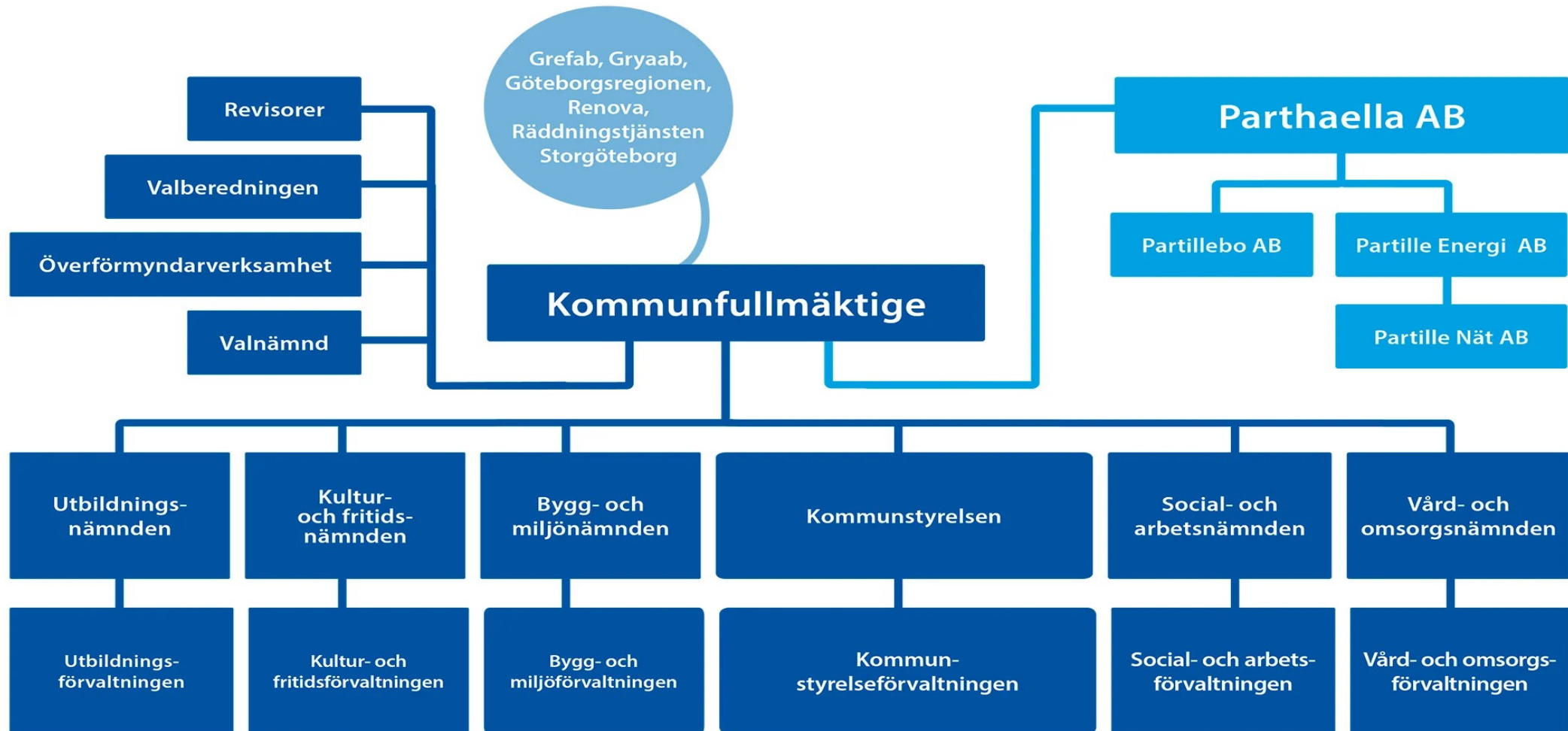
25 april 2024



# Programpunkter

- Genomgång av handläggningsprocessen utifrån förvaltningslagen och BAB
- Ändamålet med lagstiftningen
- Bidragstagare
- Nödvärdigt och ändamålsenligt
- Medgivande och kommunens som fullmaktshavare
- Byggnadstekniska brister, eftersatt underhåll mm
- Byte av bostad, rehabilitering mm hobbyverksamhet
- Reparationsbidrag
- Återställningsbidrag
- Begagnad anordning
- Överklagan, förbehåll och återkallelse av bidrag
- Utbetalning, gallring och sekretess

# Organisationernas uppbyggnad kommunallagen



# Lagens ändamål

1 § BAB Denna lag har till syfte att genom bidrag till anpassning av bostäder ge personer med funktionsnedsättning möjlighet till ett självständigt liv i eget boende.

2 § BAB Kommunerna ansvarar för bidrag enligt denna lag.

FN konvention om mänskliga rättigheter.

Angränsande lagar: socialtjänstlagen, LSS, befogenhetslagen.

# Fixartjänsterna

## Befogenhetslagen

### Servicejänster åt äldre

**7 §** Kommuner får utan föregående individuell behovsprövning tillhandahålla servicejänster åt personer som fyllt 69 år.

Med servicejänster avses tjänster som är avsedda att förebygga skador, olycksfall eller ohälsa och som inte utgör personlig omvårdnad. *Lag (2022:890)*.

**8 §** För servicejänster åt äldre personer får kommuner ta ut skäliga avgifter enligt grunder som kommunerna bestämmer.  
Avgifterna får dock inte överstiga kommunernas självkostnader.

### Lagen om stöd och service, LSS

9 § p. 10 Dagligverksamhet kan utföra tjänster

Exempel: bära ut badkar, montera handtag, montera gardinhängen, IT-fixare mm. **SocLex**

# Exempel på fixartjänster

- Byta glödlampor, lysrör och batterier. Du måste ha nya lampor, lysrör och batterier hemma.
- Byta elektriska proppar och säkringar. Du måste ha nya proppar och säkringar hemma.
- Flytta möbler inom bostaden.
- Sätta upp enstaka tavlor. Du måste ha krokar och skruvar hemma.
- Vi hjälper till med gardinbyte på befintliga gardinstänger.
- Bära upp eller ner saker från källare och vind.
- Sätta upp eller ta ned stege vid sotarbesök.
- Bära ut skräp till källsortering.
- Fästa lösa sladdar. Du måste ha material hemma som sladdarna kan fästas med.
- Halkskydda lösa mattor.

# Exempel fixartjänst

- Byta batterier, glödlampor, lysrör eller proppar.
- Flytta möbler inom bostaden.
- Sätta upp gardiner, tavlor eller lampor.
- Bära upp eller ner saker från vinden eller källaren.
- Lägga halkskydd under mattor.
- Förankring av till exempel lösa sladdar i taket.
- Källsortering, bärhjälp och bortforsling.

Utdrag Upplands-Bro fixartjänst [www.upplands-bro.se](http://www.upplands-bro.se)

# Hänvisning LSS och SFB

9 a 5 st. LSS (lagen om stöd och service till vissa funktionshindrade)

Den som har behov av mer än en personlig assistent samtidigt, har rätt till två eller flera assistenter endast om möjligheterna att få bidrag enligt lagen (2018:222) om bostadsanpassningsbidrag eller hjälpmedel enligt hälso- och sjukvårdslagen (2017:30), har utretts.



# Socialtjänstlagens krav på boenden

5 kap. 4 § SoL Socialtjänstens omsorg om äldre ska inriktas på att äldre personer får leva ett värdigt liv och känna välbefinnande (värdegrund).

Socialnämnden ska verka för att äldre människor får möjlighet att leva och bo självständigt under trygga förhållanden och ha en aktiv och meningsfull tillvaro i gemenskap med andra.

5 kap 5 § SoL Socialnämnden ska verka för att äldre människor får goda bostäder och ska därutöver ge dem som behöver det stöd och hjälp i hemmet och annan lättåtkomlig service.

# Gemensam målgrupp

Socialtjänstlagen, LSS och BAB riktar sig till samma målgrupp och har liknande ändamål.

## **Särskilt boende**

Huvudsyftet med omsorgen om äldre är att stärka den enskildes möjligheter till eget boende. Först när kraven på tillsyn, säkerhet och trygghet inte längre kan tillgodoses i det egna hemmet bör finnas möjlighet att flytta till en särskild boendeform. Prop. 1996/97:124 samt 2000/01:80).

## **Korttidsboende**

Kan beviljas i väntan på bostadsanpassningen blir klar.

# Vårdplanering

Handläggningstid påverkar kommunens kostnader för färdigbehandlingar och kostnader för korttidsboende enligt SoL. Vinster med skyndsam handläggning.

## **Lag (2017:612) om samverkan vid utskrivning från slutna hälso- och sjukvård**

### **5 kap. Kommunens betalningsansvar**

**1 §** En kommun betalar i enlighet med 2-6 §§ ersättning till en region för en patient som vårdas inom den slutna vården efter det att den behandlande läkaren har bedömt att patienten är utskrivningsklar.

**4 §** Om det inte finns någon överenskommelse om tidpunkten enligt 4 kap. 5 §, ska kommunens betalningsansvar inträda tre dagar efter det att en underrättelse enligt 3 kap. 1 § har skickats. Om en sådan underrättelse skickas efter klockan 12.00, ska kommunens betalningsansvar emellertid inträda fyra dagar efter det att underrättelsen har skickats.

## 3 § BAB Bidragstagare

Bostadsanpassningsbidrag lämnas till en person med funktionsnedsättning (sökande) för anpassning av dennes permanentbostad. Om bostaden hyrs i andra hand, lämnas bidrag endast om anpassningsåtgärden är skälig med hänsyn till hur långvarig upplåtelsen är.

Om någon åtar sig att regelbundet under vissa perioder svara för omvårdnaden av en person med funktionsnedsättning i sin bostad och om åtagandet kan antas avse en längre tid, lämnas bidrag även för anpassning av den bostaden.

1 st.

- Restriktivitet vid andrahandsuthyrningar (vid kortare upplåtelse mindre kostsamma anpassningar, vid längre mer omfattande)

2 st.

- Läses tillsammans med 1 stycket.
- Medgivande krävs
- Exempel växelvisboende för barn, vuxna vistas vistas i släktingars hem utan att bo där permanent. Inget krav på släktskap.



# Prövningen av ansökan

## **17 § BAB**

Ansökan om bidrag prövas av den kommun där den bostad som avses med ansökan är belägen.

## **2 § BFS**

Sökanden ska till sin ansökan om bostadsanpassningsbidrag bifoga intyg av arbetsterapeut, läkare eller annan sakkunnig som visar att de åtgärder som bidrag söks för är nödvändiga med hänsyn till funktionsnedsättningen. Kommunen kan efterge kravet på intyg om behovet av en åtgärd är uppenbar.

# Beslut ska fattas i förväg

JO 2004-06-14, diarienummer 1739-2004 och diarienummer 1740—2004

Gäller alla bidragsformer: kontantbidrag, kommunalt åtagande samt begagnad anordning

## 3 § BFS Komplettering till ansökan

Kommunen får begära att sökanden kompletterar sin ansökan med

- kopia av anbud/offert eller kostnadsberäkning, om kommunen bedömer att det behövs för att fastställa skälig kostnad i ärendet,
- plan- och uppställningsritningar, om det är fråga om omfattande inredningsarbeten, och
- ritningar över bostaden före respektive efter ändringen, om det är fråga om ändrad planlösning.

# Medgivande 10 § BAB

Om någon annan än sökanden helt eller till viss del äger bostaden eller gemensamma utrymmen eller tomt i anslutning till bostaden eller om någon annan än sökanden helt eller till viss del innehar bostaden med hyres- eller bostadsrätt eller annan nyttjanderätt, lämnas bostadsanpassningsbidrag endast om

1. samtliga ägare och, i förekommande fall, nyttjanderättshavare har medgett att anpassningsåtgärderna får vidtas, och
2. samtliga ägare har utfäst sig att inte kräva ersättning av sökanden eller nyttjanderättshavare för att återställa anpassningsåtgärderna.

Medgivande och utfästelse enligt första stycket behöver inte inhämtas av upplåtare av tomträtt.



# Kommunens serviceskyldighet

6 § FL En myndighet ska se till att kontakterna med enskilda blir smidiga och enkla.

Myndigheten ska lämna den enskilde sådan hjälp att han eller hon kan ta till vara sina intressen. Hjälpen ska ges i den utsträckning som är lämplig med hänsyn till frågans art, den enskildes behov av hjälp och myndighetens verksamhet. Den ska ges utan onödigt dröjsmål.

# Sammanfattning serviceskyldighet

- Kommunen ska lämna sådan hjälp att den sökande kan ta tillvara sina intressen
- Informerar om villkoren kring bidraget
- Ansökningar får inte ”pratas bort” – vill du ansöka om bidrag?
- Utgår från den enskildes resurser samt om företrädare finns
- Ålder och funktionshinder kan spela in

# Oklar ansökan

Be sökanden komplettera ansökan genom föreläggande:

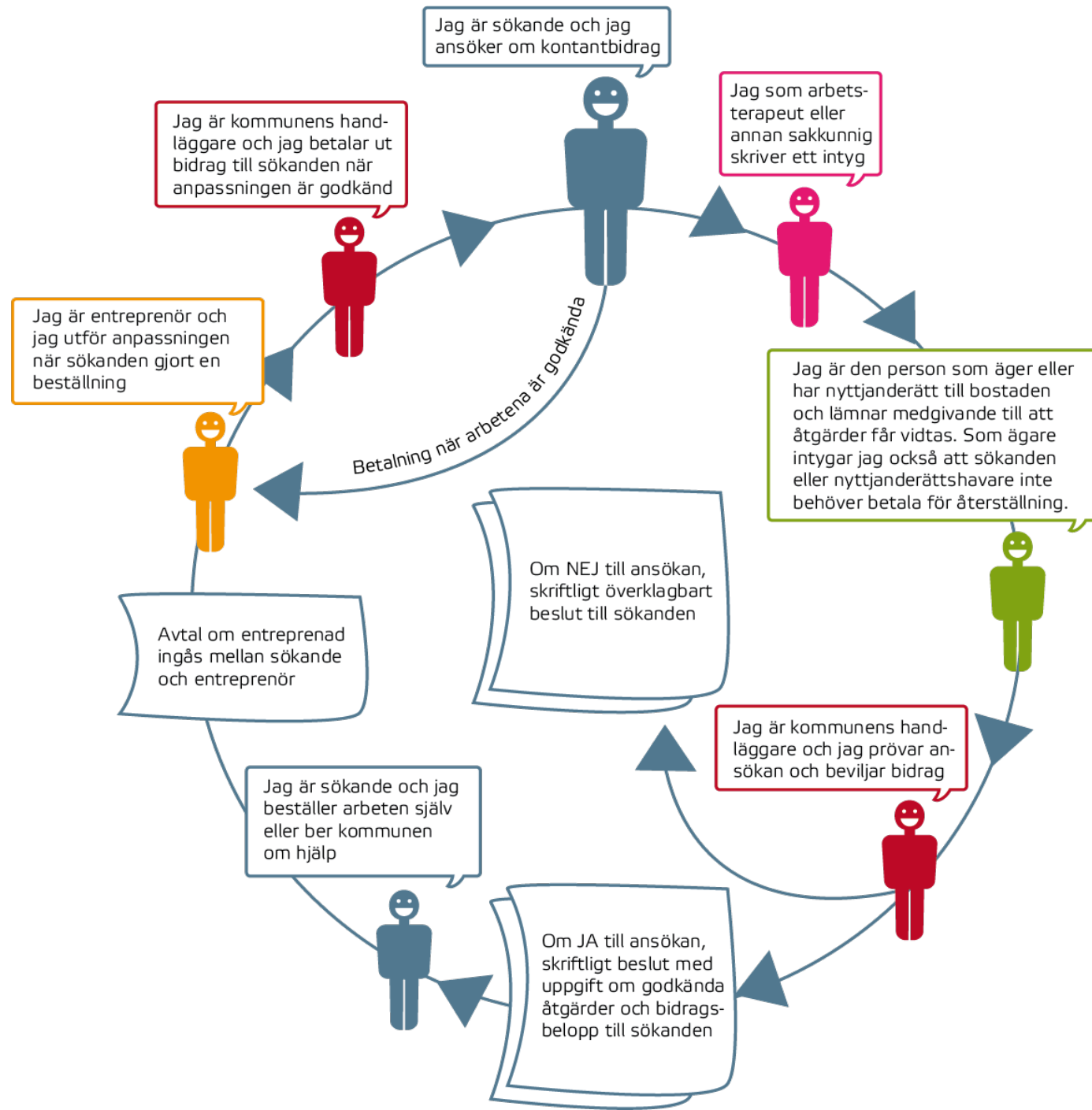
- Vad ska kompletteras?
- Inom vilket tid?
- Följden om komplettering inte lämnas

Den enskilde ska ges skälig tid.

# Bidragstagare

- Den funktionshindrade är sökande.
- Sökanden ska inte behöva lämna information till fastighetsägare vid ansökan jfr 26:12 OSL.
- Hemmavarande ungdomar är sökande.





Källa Boverkets hemsida

# Tre bidragsformer

Kontantbidrag

Kommunalt åtagande

Begagnad anordning

# Beslut

Myndigheten avslutar ärendet genom ett formellt skriftligt beslut (jämför avvisning, avskrivning, beslut).

Förhandsbesked kan inte lämnas.

# Handläggningsprocessen

- Förvaltningslagens bestämmelser gäller vid handläggningen av BAB.
- Beslut ska vara skriftliga.
- Kan ansöka på nytt - se HFD 6 december 2019 dnr 2066-19.
- Begära ändring se 38 § FL.



# Överta rätten till anpassningen

**4 §** BAB Ägare av ett flerbostadshus får överta rätten till bostadsanpassningsbidrag som har beviljats för anpassningsåtgärder i anslutning till en lägenhet som innehas med hyres- eller bostadsrätt, om sökanden och ägaren är överens om det. Detta gäller under förutsättning att bostadsanpassningsbidraget har beviljats i form av kontantbidrag enligt 16 § första stycket och att ägaren åtar sig att låta utföra de åtgärder som bidraget avser.

- Bidragstagaren är ägare av anordningen (kontantbidrag)
- När bidraget beviljats men inte betalats ut –fastighetsägaren. Efter färdigställandet ansöker fastighetsägaren om utbetalningen. Den blir då part.
- Vid övertagande övertar fastighetsägaren anpassningen t ex inom/utomhus, allmänna utrymmen, trapphus, tvättstugor mm.
- Fastighetsägaren ska åta sig att utföra åtgärderna.
- Fastighetsägaren kan återkrävas se 21 §.

# Fasta funktioner

**5 §** BAB Bostadsanpassningsbidrag lämnas för att anpassa och komplettera **fasta** funktioner i och i anslutning till en bostad.

## 1. stycket

- Fasta funktioner: där byggnaden är belägen, marken, anordningen anses tillhöra byggnaden eller marken. Kan gälla komplettering av redan fasta funktioner,
- Behöver inte vara fastmonterad – men tydlig och funktionell koppling till bostaden eller marken. Jfr HFD 2020 ref 70
- Exempel: stödhandtag, tröskelkilar, handsändare och dörrautomatik
- Exempel ej fasta funktioner: möbler, normal belysning, trappklättrare
- Mörkläggningsgardiner och lameller anses inte vara fasta inventarier se Förvaltningsrätten i Falun 221026 mål 283521

# HFD 2020 ref 70

## Flyttbart rullstolsgarage

Ett flyttbart rullstolsgarage inte kunde anses vara en komplettering av fast funktion och därför inte var bidragsberättigande.

”För att kunna utgöra ett bidragsberättigat komplement till en fast funktion krävs inte att kompletteringen monteras fast. Det måste dock finnas en tydlig fysisk och funktionell koppling till den fasta funktionen. Som exempel på åtgärder som har en sådan tydlig fysisk och funktionell koppling som krävs anges i förarbetena spisvakt, stödhandtag, tröskelkilar och handsändare till dörrautomatik” HFD 2020 ref 70.

# HFD 2020 ref 70

## Flyttbart rullstolsgarage

”Exemplen och kravet på tydlig koppling visar att lagstiftarens avsikt har varit att tillämpningsområdet ska vara begränsat.”

”De exempel som anges i förarbetena är kompletteringar som är rent fysiskt anslutna till den fasta funktionen eller finns i dess omedelbara närhet och som inte är funktionella i sig utan endast tillsammans med den fasta funktion som de kompletterar.”

”Rullstolsgaraget är både fristående och funktionellt i sig. Det kan därför inte anses ha en sådan tydlig fysisk och funktionell”. HFD 2020 ref 70.

## 5 § BAB ändamålsenlig och nödvändig

Bidrag lämnas endast om åtgärderna är nödvändiga för att bostaden ska vara ändamålsenlig för sökanden.

- Det ska finnas en klar koppling mellan funktionshindret och sökt åtgärd.
- Tillgodose de behov som finns pga. funktionshindret.
- Billigaste och minst omfattande anpassningen.
- Exempel: ansökan nytt större hygienutrymme avslås då om behovet kan tillgodoses genom befintligt hygienutrymme utökas inom huskroppen.
- Inte tillgodoses anställdas behov.

# Ändamålsenlig och nödvändig

- Rimlig hänsyn ska tas till övriga hushållsmedlemmar och andra som hjälper den funktionshindrade
- Med ändamålsenlig avses lagens syfte dvs självständigt liv i det egna boendet och kunna använda boendet som alla andra.

”Begreppet ändamålsenlig bostad ska läsas mot bakgrund av lagens syfte, dvs. att personer med funktionsnedsättning ska ha möjlighet till ett självständigt liv i eget boende. Personer med funktionsnedsättning ska så långt som möjligt kunna använda sin bostad som alla andra och självständigt kunna tillgodose sina grundläggande och vardagliga behov så som att sköta sin personliga hygien, sova och vila, laga och äta mat, tvätta, umgås med andra och i förekommande fall se efter sina barn. I dessa behov innefattas att kunna förflytta sig inom bostaden, in i och ut ur bostaden samt att kunna ta sig ut på och in från balkonger eller uteplatser i direkt anslutning till bostaden” Prop. sidan 70.

# HFD 2020 ref 20

Högsta förvaltningsdomstolen har fastslagit att det inte är en rättighet att få bidrag för att få tillgång till hela sin bostad utifrån personliga och individuella önskemål utan att få möjligheten till samtliga nödvändiga bostadsfunktioner.

## **Exempel:**

- Ansökan om trapphiss till övreplan för att nyttja även övervåning
- Trapphiss för att dela sovrum med föräldrar eller make/maka
- Trapphiss till källarförråd
- Tröskelutjämning till t ex gästrum

Tillgodoser hemtjänst, make, maka eller sambo behovet?



# Hjälpmedel

Bidrag lämnas inte om behovet kan tillgodoses med hjälpmedel som erbjuds av regionen eller kommunen enligt hälso- och sjukvårdslagen (2017:30).

- Inget krav på regionen att tillgodose behovet. Ingen rättighet se HSL.
- Endast avslag om det **står klart** att den enskilde har möjlighet att få sitt behov tillgodosett genom anpassningen.

# När bidrag inte lämnas

6 § LSS Bostadsanpassningsbidrag lämnas inte för åtgärder i sådana bostäder som avses i 5 kap. 5 § andra stycket och 7 § tredje stycket socialtjänstlagen (2001:453) och i 9 § 8 och 9 lagen (1993:387) om stöd och service till vissa funktionshindrade.

# 7 § BAB Rehabilitering, träning, hobby

Vid tillämpningen av bestämmelserna i 5 § BAB ska utöver sedvanliga bostadsfunktioner även beaktas behovet av:

1. åtgärder för att möjliggöra rehabilitering, funktionsträning och sjukvård för sökanden, om behovet inte skäligen bör tillgodoses på annat sätt, och
2. åtgärder som gör det möjligt för sökanden att utöva hobbyverksamhet, om han eller hon på grund av sin funktionsnedsättning inte kan delta i aktiviteter utanför bostaden.

# Hobbyverksamhet

Fallexempel:

Göran Svensson ansöker om en mindre ramp till sin snickeriverkstad på tomten. Göran har tidigare beviljats ramp vid entré och är beviljad hemtjänst med ledsagarservice. Hemtjänsten kan inte hjälpa Göran in till snickeriverkstan.

Möjligheten att få bostadsanpassningsbidrag för att kunna utöva en hobbyverksamhet handlar om situationer där sökanden har en sådan funktionsnedsättning att bostaden utgör den fysiska ramen för praktiskt taget alla aktiviteter. Det kan till exempel handla om åtgärder för att kunna fortsätta med en hobbyverksamhet som sökanden utövade innan funktionsnedsättningen uppstod. (Proposition 2017/18:80 sid. 71.)

# 8 § BAB Byggnadstekniskt brist, underhåll mm

## 1 st.

Bostadsanpassningsbidrag lämnas inte om de sökta åtgärderna behöver utföras av följande orsaker:

1. byggnadstekniska brister,
2. eftersatt underhåll,
3. avsaknad av eller avsevärda brister i grundläggande bostadsfunktioner, eller
4. avvikelser från bygglagstiftningens krav på tillgänglighet och användbarhet för personer med nedsatt rörelse- eller orienteringsförmåga.

## 8 § BAB Byggnadstekniskt brist, underhåll mm

2 st

Första stycket 4 tillämpas endast när ansökan gäller

1. ett en- eller tvåbostadshus som sökanden har låtit uppföra eller låtit utföra ändringar av,
2. en lägenhet som innehas med bostadsrätt och som sökanden har låtit utföra ändringar i, eller
3. en ägarlägenhetsfastighet som sökanden har låtit utföra ändringar i.



# Gammal anordning är inte en avslagsgrund

Vid bedömningen av om en grundläggande bostadsfunktion har en avsevärd brist ska bedömas hur anordningen fungerar. Bara det att anordningen är gammal är inte tillräckligt för att avslå ansökan.

Proposition 2017/18:80 sid. 35 och 72



# Byggnadsteknisk brist

Av förarbetena framkommer att med byggnadstekniska brister menas brister i byggnadens konstruktion och byggmaterial samt fel i utförandet som får till följd att byggnaden avviker från vad som kan anses vara ett normalt utförande (proposition 2017/18:80 sid. 72).



# Avsaknad av eller avsevärda brister i grundläggande bostadsfunktioner

Av jordabalkens bestämmelse framkommer att det ska finnas:

- kontinuerlig uppvärmning
- kontinuerlig tillgång till varmt och kallt vatten för hushåll och hygien
- avlopp för spillvatten
- personlig hygien – omfattande toalett och tvättställ samt badkar eller dusch
- försörjning med elektrisk ström för normal hushållsförbrukning
- matlagning – omfattande spis, diskho, kylskåp, förvaringsutrymmen och avställningsytor.

# Eftersatt underhåll

Ojämna plattor ansågs vara eftersatt underhåll. Kammarrätten i Jönköping, dom 2019-09-06, målnummer 2014-19.

# Tillbyggnader

Tillbyggnader ligger normalt utanför bidraget.

Undantag enklare förråd för rullstol eller andra viktiga hjälpmedel eller göra ett befintligt garage större.

# Förvaring av rullstol

Bidrag kan lämnas för iordningsställande skyddande uppställningsplats för rullstol.

Isolering av förråd, värmeelement och belysning ansågs inte vara nödvändigt utifrån funktionshindret.

Åtgärd av nivåskillnad till källare för förvaring av rullstol anses vara en bidragsberättigande åtgärd.

# Altaner och uteplatser

## Fallexempel 1:

10-årig flicka ansöker om dels **anpassning av tröskel** mellan kök och fastighetens altan på husets baksida samt **skapande och platsättning av gångväg** mellan husets entré (nu gräsmatta) och altan som familjen byggt på framsidan. Familjen ansöker även om **gångväg runt huset** så barnet kan ta sig runt hela huset.

Diskussion: är det ändamålsenligt och nödvändigt?

Prop. 2017/18:80 sidan 70 ”ändamålsenligt får bedömas från fall till fall utifrån funktionsnedsättningen och de behov det medför samt om sökanden är vuxen, förälder eller barn”

# Fallexempel

Inkommen ansökan från 10-årig pojke:

- Hårdgöring av mark och platsättning mellan entré och garage (1,5 meter bred)
- Hårdgöring och platsättning vid biluppställningsplats 40 kvm

Fastigheten är en villafastighet. Befintlig gångväg (1 meter bred) består av plattor som blivit ojämna (familjen lagt plattorna efter inflyttning). Vid köpet av fastigheten (alltså ej byggherrar) var garageuppfarten belagd med stenkross. Efter inflyttningen föddes pojken. Barnet går med rollator, svårt att ta sig till och från garageuppfart pga gruset.

# Parkering och biluppställningsplats

Det finns inte något hinder att beviljas bidrag för anläggande av parkering och biluppställningsplats.

Förvaltningsrätten i Malmö 191002 mål 7000-18. Om biluppställningsplats saknas är bidraget begränsat till merkostnader. Om biluppställningsplats finns så kan hela kostnaden beviljas.

# Fallexempel altan och uteplats

## Fallexempel 2

70-årig rullstolsburen kvinna boendes i hyreslägenhet söker höjning av balkonggolv. Offert inkommer på 11 000.

Fastighetsägaren har anordnat gemensam uteplats för boende på gården Det finns hiss och dörrautomatik och möjlighet att självständigt ta sig ut och in ur bostaden.

Den enskilde ska ges möjlighet att ” förflytta sig inom bostaden, in och ut ur bostaden, kunna ta sig in och ut från balkonger eller uteplatser i direkt anslutning till bostaden” prop. sid 71

Diskussion : Är sökt anpassning nödvändig och ändamålsenlig?



# KR om nivåskillnad balkonggolv

Jfr Kammarrätten i Jönköping, dom 2008-08-25, målnummer 1584-2008 i kravet på en lägenhets ändamålsenlighet som bostad för en person med funktionsnedsättning får anses ingå att även en tillhörande balkong ska kunna användas på ett ändamålsenligt sätt.

Att utjämna nivåskillnaden mellan balkonggolvet och lägenhetsgolvet får därför anses vara en nödvändig åtgärd för att bostaden ska vara ändamålsenlig för sökanden. Hon är därför berättigad till bidrag.

# Dörrautomatik till port

FR i Stockholm 230217 dnr 19537-22

Fråga om dörrautomatik till entrédörr i syfte att inte behöva gå runt hela fastigheten. Åtgärden är inte nödvändig då personen beviljats handsändare till dörrautomatik för ingång mot gården.

## 9 § BAB Byte av bostad

Vid byte av bostad lämnas inte bostadsanpassningsbidrag till sådana åtgärder som beror på att den nya bostaden i fråga om storlek, planlösning, antal våningsplan eller andra nivåskillnader i eller i anslutning till bostaden är **uppenbart** olämplig med hänsyn till funktionsnedsättningen.

Är den nya bostaden ett en- eller tvåbostadshus som sökanden låtit uppföra, lämnas bidrag endast för sådan anordning eller inredning som normalt bara används eller förekommer i sådana hus på grund av att en boende har en funktionsnedsättning. Bidrag lämnas dock inte för hiss.

Bestämmelserna i första och andra styckena ska tillämpas i fråga om sådana åtgärder som är nödvändiga vid tiden för bytet av bostaden.

# Byte av bostad första stycket

- Ingen helhetsbedömning. Pröva varje åtgärd för sig.
- Bestämmelsen är en begränsningsregel.

”Om det rör sig om en mindre hiss i exempelvis en entré till ett flerbostadshus kan det vara rimligt att bevilja bidrag för hiss om bostaden i övrigt är lämplig. I övrigt bör grundprincipen vara att en bostad som har nivåskillnader som är större än vad som kan åtgärdas med ramp är att anse som uppenbart olämplig för personer med behov av hiss eller liknande” prop. sidan 38.

# Ramp och Boverkets byggregler BFS 2011:6

Av Boverkets byggregler (BFS 2011:6) framgår bl.a. följande. En ramp får luta högst 1:12. En ramp blir dock säkrare att använda om den inte lutar mer än 1:20. En ramp bör ha minst 2 meter långa vilplan och en höjdskillnad på högst 0,5 meter mellan vilplanen.

Personer med nedsatt rörelseförmåga kan ha svårt att klara av en ramp med en total höjd på mer än 1,0 meter.

# Nivåskillnader och ramp

Olämplig enligt 9 § BAB?

- Hiss mellan våningsplan ansågs uppenbart olämplig KR Göteborg 220914 mål 787-22
- 11 meter ramp vid entré anses uppenbart olämplig KR 210705 mål 1536-21
- Nivåskillnad på 50 cm vid entré är vanligt förekommande. Rampen kan därför bli 6 meter lång (lutning 1:20) . Inte uppenbart olämplig. Bifall Kr Sthlm 211018 mål 2765-21
- Nivåskillnad på 57 cm vid entrén inte är olämplig (rampen blir 8,8 meter). Att rampen är lång hindrar inte att den beviljas i ljuset av ändamålen med lagen "möjligheten till självständigt hem" KR Sthlm 210615 mål 1013-21

Sammanfattningsvis – att dra en linje vid 50 cm nivåskillnad vid entré är inte självklart avslag.

# Fallexempel byte av bostad

Pernilla Andersson är kortväxt. Hon flyttat till en nybyggd bostadsrätt. Bostaden är anpassad utifrån dagens tillgänglighetskrav men vissa rådande anpassningar fungerar inte för henne.

Hon ansöker:

- Anpassning/borttagning av trösklar i lägenheten
- Dörrautomatik till lägenhetsdörr
- Höjning av balkonggolv. Det finns två balkonger.
- Markarbete vid sopnedkast
- Ramp vid entré

# 11 § BAB Reparationsbidrag

Bidrag lämnas för att **reparera** sådan **anordning eller inredning** som har installerats med stöd av bostadsanpassningsbidrag enligt denna lag eller motsvarande äldre bestämmelser om

1. anordningen eller inredningen är av tekniskt slag, eller
2. anordningen eller inredningen har utsatts för onormalt slitage på grund av funktionsnedsättningen.

I fråga om anordning eller inredning av **tekniskt slag** lämnas bidrag även för **besiktning** och annat **underhåll** än reparation.

Bidrag lämnas endast om åtgärderna är nödvändiga för att bostaden ska vara ändamålsenlig för sökanden. Bidrag lämnas inte om anordningen eller inredningen har installerats med stöd av bostadsanpassningsbidrag som en ägare av ett flerbostadshus har övertagit rätten till enligt 4 §. Bidrag lämnas inte heller om anordningen eller inredningen har installerats med stöd av äldre bestämmelser i sådan bostad som avses i 6 §.



# 11 § BAB Reparationsbidrag

- Reparation, besiktning och underhåll
- Normala driftskostnader täcks inte
- Reparation och underhåll av komplicerade tekniska anordningar ingår
- Med teknisk anordning avses: hiss, dörrautomatik, höj – och sänkbar utrustning, toalettstolar med spol – och torkanordning, spisvakter mm

Om kostnaden för reparationen överstiger inköp av ny anordning kan prövning av anordningen prövas. Även prövning om annan åtgärd eller hjälpmedel kan göras.

# Fallexempel

1. Anna Kowalska har beviljats bidrag för en ramp 2015. Rampen har murknat och Anna berättar att det finns fallrisk då rollators hjul kan fastna i brädan. Hon säger att byggaren meddelat att garantin har gått ut.

Anna ansöker om reparation av rampen. Rampen är inte av tekniskt slag och reparationsbidrag kan inte utgå. 11 § p. 1 BAB

2. Ali Hussein har autism vilket medför att han med anledning av sitt funktionshinder slagit sönder köket. 11 § p.2 BAB kan vara tillämplig

# Fallexempel

Fastighetsägare Levent kontaktar kommunen och ansöker om reparationsbidrag för stoltrapphiss som inte längre fungerar.

Bidrag för stoltrapphissen beviljades Agda Svensson 2015 men hon avled 2021 och i samband med bouppteckningen övergick rätten till stoltrapphissen till fastighetsbolaget.

Eftersom bostaden är ett flerbostadshus kan reparationsbidrag inte utgå se 11 § 3 st. BAB då de övertagit rätten.

## 12 § BAB Återställningsbidrag

**12 §** Ägare av bostadshus har rätt till bidrag för kostnader för återställning av anpassningsåtgärder (återställningsbidrag) som har utförts

1. i eller i anslutning till en lägenhet som innehas med hyresrätt eller ett en- eller tvåbostadshus som hyrs ut,
2. i anslutning till en lägenhet som innehas med bostadsrätt i ett flerbostadshus, eller
3. i anslutning till en ägarlägenhetsfastighet.

**13 §** Återställningsbidrag lämnas under förutsättning att

1. återställningen avser en åtgärd som har utförts med stöd av bostadsanpassningsbidrag enligt denna lag eller motsvarande äldre bestämmelser, och
  2. anpassningsåtgärden på grund av ändrade förhållanden inte längre utnyttjas för sitt ändamål och åtgärden är till nackdel för andra boende.
- Återställningsbidrag lämnas inte om anpassningsåtgärderna har utförts med stöd av bostadsanpassningsbidrag som en ägare av ett flerbostadshus har övertagit rätten till enligt 4 §.

## 15 § BAB Övertagande av begagnad anordning

En kommun får avtala om övertagande av en anordning som tidigare har installerats med stöd av bostadsanpassningsbidrag enligt denna lag eller motsvarande äldre bestämmelser och lämna ekonomiskt stöd för kostnader som kan uppstå i samband med ett sådant övertagande.

## 18 § BAB Beslut om bidrag

I beslut om bidrag ska det anges vilka åtgärder bidraget avser. Om bidrag lämnas i form av kontantbidrag, ska även det högsta belopp som kan utbetalas anges.

Om bidrag lämnas enligt 16 § andra eller tredje stycket, ska detta anges i beslutet. (åtagande och begagnad anordning).

Kontantbidrag betalas ut sedan de åtgärder som bidraget avser har utförts och kostnaderna har redovisats.

# 21 § BAB Återbetalning

Kommunen får besluta om återbetalning av kontantbidrag helt eller delvis:

1. om mottagaren av bidraget genom oriktiga uppgifter eller på något annat sätt har förorsakat att bidrag felaktigt har lämnats eller lämnats med för högt belopp, eller
  2. om bidrag i annat fall felaktigt har lämnats eller lämnats med för högt belopp och mottagaren skäligen borde ha insett detta.
- Kommunen får helt eller delvis efterge återbetalningsskyldigheten, om det finns särskilda skäl.

# Återkallelse av beslut

## 19 § BAB

Före utbetalningen av kontantbidrag eller verkställighet av bidrag som beviljats enligt 16 § andra eller tredje stycket får den kommun som har beviljat bidraget återkalla beslutet, om de förutsättningar som låg till grund för beslutet inte längre finns.



# Utredningsskyldigheten 23 § FL

- Ett ärende ska bli utrett i den omfattning som dess beskaffenhet kräver
- En enskild ska medverka genom att så långt som möjligt
- Myndigheten kan genom frågor och påpekanden verka för att parten förtydligar eller kompletterar framställningen.

Av andra stycket framkommer den så kallade officialprincipen.

# Handläggningstid

6 , 11 och 12 §§ FL

Ett ärende ska handläggas så enkelt, snabbt och kostnadseffektivt som möjligt utan att rättssäkerheten eftersätts.

- Vid väsentlig försening underrätta parten
- Parten kan begära att myndigheten avgör ärendet genom ett beslut
- Ett sådant beslut kan överklagas till FR

# Kommunikation 25 § FL

Innan en myndighet fattar ett beslut i ett ärende ska den, om det inte är uppenbart obehövt, underrätta den som är part om allt material av betydelse för beslutet och ge parten tillfälle att inom en bestämd tid yttra sig över materialet.

# Tolkning och översättning

## 13 § FL

En myndighet **ska** använda **tolk** och se till att **översätta handlingar** om det behövs för att den enskilde ska kunna **ta till vara sin rätt** när myndigheten har kontakt med någon som inte behärskar svenska.

En myndighet ska under samma förutsättningar använda tolk och göra innehållet i handlingar tillgängligt när den har kontakt med någon som har en funktionsnedsättning som allvarligt begränsar förmågan att se, höra eller tala.

Minoritetsspråklagstiftningen är speciallag i förhållande till FL (4 § FL)

# Rätten att använda finska, meänkieli samt samiska hos myndigheter

## Lag om nationella minoriteter och minoritetsspråk

**8 §** Enskilda har rätt att använda finska, meänkieli respektive samiska vid sina **muntliga** och **skriftliga kontakter** med en förvaltningsmyndighet vars geografiska verksamhetsområde helt eller delvis sammanfaller med minoritetsspråkets förvaltningsområde. Detta gäller i ärenden i vilka den enskilde är **part eller ställföreträdare för part**, om ärendet har anknytning till förvaltningsområdet.

Om den enskilde använder finska, meänkieli eller samiska i ett sådant ärende, är myndigheten skyldig att ge **muntligt svar** på samma språk.

Enskilda som **saknar juridiskt biträde** har dessutom rätt att på begäran få en **skriftlig översättning av beslut** och **beslutsmotivering** i ärendet på finska, meänkieli respektive samiska.

Myndigheten ska i övrigt sträva efter att bemöta de enskilda på dessa språk.

# Motiveringen av beslutet 32 § FL

- Ett beslut ska innehålla en klargörande motivering
- Redovisa olika fakta
- Ta upp ev. invändningar
- Brister kan leda till att FR återförvisar ärendet

# När kan motivering utelämnas?

- Vid avskrivning
- Vid fullt bifall

Vid fullt bifall ska följande framgå

- Bidragsform
- Bidragsbelopp
- Vilka åtgärder bidraget beviljats för
- Författningsmässiga stödet

## 16 § BAB Bidragens storlek och utformning

Bostadsanpassningsbidrag, återställningsbidrag och bidrag till reparationer, besiktning och underhåll enligt 11 § BAB lämnas med ett belopp (kontantbidrag) som motsvarar skälig kostnad för åtgärderna.

Exempel på skälig kostnad:

- Byggherrekostnader moms, konsultkostnader utöver entreprenörens åtagande,
- Avgift för bygglov samt kostnader för kontroll och besiktning.
- Skälig kostnad beräknas för ny anordning och inte begagnad
- Offert, anbud kan inhämtas men är ej nödvändigt



## 18 § BAB Beslut om bidrag

I beslut om bidrag ska det anges vilka åtgärder bidraget avser. Om bidrag lämnas i form av kontantbidrag, ska även det högsta belopp som kan utbetalas anges.

Om bidrag lämnas enligt 16 § andra eller tredje stycket, ska detta anges i beslutet.

Den enskilde blir ägare till anpassningen.

# Exempel på åtgärder

Enligt prop. 2017/18:80 sidan 69 samt rättspraxis

- Tillbyggnader
- Breddning av passager
- Rivning och flyttning av väggar
- Installering av hiss
- Dörrautomatik
- Eluttag parkeringsplats
- Förstärkningsåtgärder
- Allmänna utrymmen t ex källare och tvättstuga
- Ljudisolering
- Luftkonditionering
- Mekaniskt ventilationssystem
- Räcke i trädgård

# Exempel på åtgärder

- Höj och sänkbar inredning
- Byte av badkar mot dusch
- Montering av stödhantag
- Automatiska dörröppnare
- Borttagande av trösklar
- Anpassning av biluppställningsplats
- Markiser för att reglera kyla mm
- Centraldammsugare
- Tak över ramp
- Staket

Kommunen agerar i  
sökandens ställe

---

# Fullmakt

”Regeringen bedömer dock att även om de allra flesta sökande väljer att låta kommunen eller någon annan fullmaktshavare sköta ärendet i deras ställe, är det principiellt viktigt att systemet utgår från en aktiv sökande som själv styr hur bostadsanpassningen ska genomföras”

”Regeringen anser i likhet med Boverket att det är angeläget att reglera den här typen av överenskommelser för att säkerställa att rollfördelningen blir tydligare. Därför föreslår regeringen att kommunerna ska ha möjlighet att bevilja bidrag i form av ett åtagande för kommunen att låta utföra åtgärden om sökanden och kommunen är överens om det. Med ett sådant förfarande blir kommunen ansvarig för att åtgärden utförs på ett sätt som är tillfredsställande för sökanden. För sökanden innebär det att denne endast har en motpart”

# Grunden för fullmakt

AvtL 2 kap 10 §

Den, som åt annan givit fullmakt att sluta avtal eller eljest företaga rättshandlingar, varder omedelbart berättigad och förpliktad i förhållande till tredje man genom rättshandling, som fullmäktigen inom fullmaktens gränser företager i fullmaktsgivarens namn.

# Fullmakt

Fullmaktsgivare → Fullmäktige → Tredje man

- Fullmäktigen ska handla utifrån uppdragets omfattning
- Fullmaktsgivaren är bunden vid avtalet
- Fullmaktsgivaren kan när som helst ta tillbaka fullmakten

# Tänk på detta!

- Fullmaktsgivaren har omfattande ansvar
- Vid kommunens åtagande är JB och KöpL tillämpliga
- Då den enskilde sluter avtal gäller konsumentregler
- Förutsätts att den enskilde är aktiv och fullmaktshavaren är noggrann



# Barnkonventionen

Av artikel 3 i barnkonventionen framkommer att vid alla åtgärder som rör barn ska i första hand beaktas vad som bedöms vara barnets bästa.

Nämnden anser att den tagit hänsyn till barnperspektivet, men att beakta barnets bästa innebär inte att den enskilde per automatik ska beviljas bidraget. Detta innebär att bestämmelserna i bostadsanpassningsbidragslagen alltså ska tillämpas och de bestämmelser som framkommer av lagen ska vara uppfyllda.

# Barnkonsekvensanalys

- Kan gälla ett barn eller grupp av barn
- Barnet ska komma till tals eller genom företrädare
- Barnets bästa ska utredas
- Utredningen ska inte vara mer omfattande än vad som krävs (23 § FL)
- En helhetsbedömning av barnets bästa görs
- <https://skr.se/skr/demokratiledningstyrning/manskligarattigheterjamlighet/barnetsrattigheter/barnkonsekvensanalys.878.html>

# Moment som kan ingå i en bedömning:

- gällande lagstiftning
- barnkonventionens artiklar
- aktuell forskning, evidens och praxis
- barnets sociala nätverk och barnets eller barnens synpunkter
- synpunkter från aktuella aktörer
- olika handlingsalternativ
- möjliga intressekonflikter
- negativa och positiva konsekvenser för barnet i beslutet
- bästa möjliga lösning och eventuellt kompensatoriska åtgärder

# KamR Sthlm 22-04-07 mål nr 5211-21

Omorganisering av grundsärskoleverksamhet. FörvR fann att barnkonsekvensanalys gjorts men att den inte tog ställning barnens bästa och upphävde kommunens beslut.

Kammarrätten upphäver FörvR beslut med följande motivering:

*”Kammarrätten noterar vidare att de barn som direkt berörs av beslutet har fått komma till tals via vårdnadshavare, lärare och elevassistenter. Kammarrätten bedömer därför att beslutsprocessen är tillräcklig för att uppfylla kraven i artikel 3.1 i barnkonventionen. Kommunens beslut om omorganisation av särskoleverksamheten strider därför inte heller på denna grund mot barnkonventionen.*

# Olika ställföreträdare

God man

Förvaltare

Anhörigbehörig

Framtidsfullmaktshavare

Ombud

Biträde

# Fallexempel

Advokat Göran Svensson kontaktar BAB-handläggaren Lena Lindgren och ansöker skriftligt om bidrag för Karin Anderssons räkning. Han bifogar en fullmakt.

Lena Lindgren ringer sökanden Karin Andersson och bokar in ett hembesök. På hembesöket berättar Lena om förutsättningarna för bidraget och ber Karin att komplettera ansökan med intyg samt medgivande.

Dagen efter ringer advokat Göran Svensson - han ska JO-anmäla Lena för felaktig hantering. Har BAB-handläggaren hanterat ärendet korrekt?

# Värdefulla JO avgöranden

- JO 2013-01-23 dnr 2694-2012. Inget krav på att fullmakten ska vara begränsad till en viss tid eller visst ärende
- JO 2013-01-21 dnr 108-2012. Det är en allmän utgångspunkt att om sökanden har ett ombud så är det ombudet som ska kontaktas när det gäller olika handläggningsfrågor
- JO 2012-03-09 dnr 1388-2011. Socialnämnden borde inte skickat tillbaka ansökningen då det inte fanns en giltig fullmakt. Ombudet borde ha ålagts att styrka sin behörighet, givit information om konsekvensen, endast krav på skriftlig fullmakt om ärendet är av stor betydelse

# JO om fullmakter

- JO 2010-06-30 dnr 5288-2009 En fullmakt som inte är begränsad till ett visst ärende ska sparas hos myndigheten och användas i andra ärenden.
- JO 2003-03-19 dnr 4038-2001 inget krav på bevittning.



# Exempel på hanterande.

1. Om fullmakten är korrekt ska **alla** kontakter tas med ombudet om inte annat anförts. Telefonkontakt, möten, kommunikation, skriftväxling, beslut, överklagan mm.
2. Rätten till ombud är absolut.

Beakta om dottern istället är: biträde, anhörigbehörig, godman/förvaltare eller framtidsfullmaktshavare.

# Exempel på hanterande

1. Be dottern styrka sin behörighet genom att inkomma med skriftlig eller muntlig fullmakt.
2. Be dottern/brukaren vidta rättelse. Ange en tidsram. Ange vilken konsekvensen blir om behörigheten inte styrks. Anstånd kan ges.
3. Om behörighet inte styrks fatta skriftligt avvisningsbeslut. (helt/delvis)
4. Om fullmakt inkommer kontrollera om den är giltig. Om giltig handläggningen fortsätter.

# Anhörigbehörighet

## 17 kap. FB

---

Sedan 1 juli 2017 behöver anhöriga inte längre ha någon fullmakt för att kunna företräda en familjemedlem som **uppenbart** på grund av sjukdom, psykisk störning, försvagat hälsotillstånd eller något liknande förhållande inte längre har förmåga att ta hand om sina ekonomiska angelägenheter

# 17 kap. FB Behöriga anhöriga

Behörigheten enligt 1 § gäller i tur och ordning för

1. make eller sambo,
2. barn,
3. barnbarn,
4. föräldrar,
5. syskon, och
6. syskonbarn.

Två eller flera anhöriga under samma punkt företräder den enskilde gemensamt. De kan lämna varandra fullmakt.

Den som avböjer uppgiften, inte kan anträffas, är underårig eller har en god man enligt 11 kap. 4 § eller en förvaltare ska inte beaktas vid tillämpningen av denna paragraf. Detsamma gäller den som företräds av en framtidsfullmaktshavare eller som själv är i en sådan situation som avses i 1 §.

(Halvsyskon räknas in, men inte styvföräldrar och styvbarn)

# Arkivering och gallring

- Arkivlagen gäller
- Fullmäktige fattar beslut om gallring
- Även utkast, koncept och minnesanteckningar är en del av arkivet
- Riksarkivet meddelar föreskrifter om gallring

# Arkivering och gallring fortsättning

- Arkiven är en del av kulturarvet
- Varje myndighet ansvarar själv
- Ska skyddas och offentlighetsprincipen ska beaktas
- Ska arkiveras så snart det inte tillhör ett ärende



# Offentlighet och sekretess- begrepp



- Offentlighetsprincipen
- Handlingsoffentligheten
- Meddelarfriheten
- Menprövning
- Omvänd skaderekvisit
- Sekretessbrytande bestämmelser

# Huvudregel för sekretess 26 kap 12 § OSL

Sekretess gäller i ärenden om bostadsanpassningsbidrag och om bidrag till reparationer, besiktning och annat underhåll än reparation enligt lagen (2018:222) om bostadsanpassningsbidrag för uppgift om en enskilds personliga förhållanden, om det kan antas att den enskilde eller någon närstående till denne lider betydande men om uppgiften röjs.

Min understrykning